



Gebruikershandleiding
Handmatige Designline VDS poorten

Aluminium poorten en
schuttingen voor de toekomst

ALUCONNECT

Handleiding voor de gebruiker

Geachte klant,

Wij danken u voor het vertrouwen, dat u voor de aanschaf van deze schuifpoort heeft gekozen. Deze handleiding bevat alle benodigde informatie om dit product snel eigen te maken.

Deze handleiding is bedoeld voor de gebruiker en stelt de gebruiker in staat om de schuifpoort op een juiste manier te onderhouden en te gebruiken.

In de inhoudsopgave kunt u terugvinden waar de informatie die u nodig heeft in de handleiding terug te vinden is.

De schuifpoort dient geïnstalleerd te worden door een gediplomeerd en vakbekwaam installateur, die gebruik maakt van een installatieschema en werkt volgens de geldende wet- en regelgeving.

Wij verzoeken u vriendelijk om de informatie in deze handleiding zorgvuldig door te nemen, alvorens met het product te gaan werken.

Zorg ervoor dat u bij gebruik van de schuifpoort naar deze handleiding handelt.

Deze handleiding bevat CE/Prestatieverklaring, bewaar deze handleiding daarom goed, wanneer gewenst kan deze handleiding dan ook op een later tijdstip geraadpleegd worden. Ook wanneer er een nieuwe gebruiker van de poort is, kan deze de handleiding doornemen, alvorens met het product te gaan werken.

In geval van storingen dient u een door Aluconnect erkende hekwerkmonteur te raadplegen.



Voor deze schuifpoort is een technische montagehandleiding beschikbaar, hierin is gedetailleerde informatie terug te vinden.

Deze handleiding is op te vragen bij de installateur van uw schuifpoort.

Voor meer informatie of het bestellen van handleidingen, neem contact op met:



Disclaimer

De schuifpoort mag uitsluitend worden gebruikt voor het dynamisch afsluiten van doorgangen. Aluconnect kan niet verantwoordelijk worden gesteld voor eventuele schade veroorzaakt door oneigenlijk, verkeerd of onverstandig gebruik.

Lees en begrijp deze handleiding volledig.

Indien wordt afgeweken van de beschreven handelingen in de gebruikershandleiding, vervalt elke vorm van garantie en aansprakelijkheid van de fabrikant.

Fabrikant aanvaardt geen aansprakelijkheid voor gevolgschaden.

Aan het installeren van de schuifpoort worden eisen gesteld.

De montagehandleiding moet altijd gehanteerd worden en de montage moet plaatsvinden door een daartoe gediplomeerd en vakbekwaam installateur en met inachtneming van de geldende wet- en regelgeving. De veiligheid moet altijd gewaarborgd zijn, zodat de gebruikers en derden veilig gebruik kunnen maken van de schuifpoort.

De monteur draagt de verantwoordelijkheid voor juiste montage.

De monteur kan Aluconnect contacteren bij vragen of onduidelijkheden inzake de montage.

Inhoudsopgave

1. Inleiding.....	5
1.1. Fabrikant.....	5
1.2. Service en onderhoud.....	5
1.3. Definitie bevoegdheid personen.....	5
1.4. Beoogd gebruik en toepassing.....	6
1.5. Conformiteit en verklaring van overeenstemming.....	6
1.6. Oplevering.....	6
2. Veiligheidsaspecten	7
2.1. Symbolen.....	7
2.2. Algemene veiligheid	7
2.3. Waarschuwing op klemgevaar	8
2.4. Voorschriften windbelasting.....	9
3. Algemeen	10
3.1. Uitvoeringen	10
3.2. Afmetingen.....	11
3.3. Verklaring van de schuifpoort onderdelen	11
3.4. Schuifrichting.....	12
3.4.1. DIN Rechts.....	12
3.4.2. DIN Links	12
3.5. Standaard onderdelen	13
3.6. Optionele onderdelen.....	14
4. Onderhoud en onderhoudsschema	15
4.1. Algemeen	15
4.2. Dagelijks onderhoud.....	15
4.3. Maandelijks onderhoud	16
4.4. Jaarlijks onderhoud.....	16
4.5. Onderhoudsadvies coating.....	16
5. Milieu, demontage, opslag en transport.....	18
5.1. Milieu	18
5.2. Demontage.....	18
5.3. Opslag en transport	18
6. Declaration of Performance.....	19
6.1. Prestatieverklaring.....	19
7. Product eigenschappen.....	20
7.1. Schuifpoorten	20

1. Inleiding

1.1. Fabrikant



Aluconnect

Kokerbijn 9

5443 PV Haps - Nederland

Tel.: +31 (0)88 33 43 000

E-mail: info@aluconnect.nl

Website: www.aluconnect.nl

1.2. Service en onderhoud

- Voor onderhoud of technische vragen kunt u contact opnemen met uw installateur/leverancier.
- U kunt ook contact opnemen met de fabrikant, dan wordt u in contact gebracht met een partner van de fabrikant in uw regio.

1.3. Definitie bevoegdheid personen

Gebruiker:

De gebruiker is diegene die gebruik maakt van de schuifpoort. De gebruiker moet vertrouwd zijn met alle in deze handleiding vermelde veiligheidsaspecten. De gebruiker mag geen installatiewerkzaamheden aan de schuifpoort uitvoeren tenzij uitdrukkelijk vermeld en benoemd.

Hekwerkmonteur:

De hekwerkmonteur is een hekwerkspecialist die gekwalificeerd is voor het uitvoeren van technische handelingen aan de schuifpoort.

1.4. Beoogd gebruik en toepassing

De bediening van de schuifpoort is zeer eenvoudig, echter voor aanvang van het gebruik dient men de gebruikershandleiding zorgvuldig te lezen.

De monteur van het installatiebedrijf dient de gebruiker te instrueren over het gebruik van de schuifpoort.

De schuifpoort moet te allen tijde horizontaal opgesteld staan en mag uitsluitend gebruikt worden voor een gecontroleerde toegang tot het terrein, gebouw of plaats.

Alle installatiewerkzaamheden dienen door vakbekwaam en gediplomeerd personeel uitgevoerd te worden. Het installatiebedrijf is zelf verantwoordelijk voor het inzetten van vakbekwaam en gediplomeerd personeel.

1.5. Conformiteit en verklaring van overeenstemming

De schuifpoort is in overeenstemming met de EU richtlijnen en verordeningen:
305/2011 EU Verordening bouwproducten (CPR)

De schuifpoorten zijn geproduceerd conform de norm EN13241 en de daarbij behorende onderliggende normen EN12604 EN12605 en EN12635.

Voor de schuifpoorten is een prestatieverklaring (DoP) opgesteld.

De gecombineerde CE / Prestatieverklaring kunt u achter in deze gebruikershandleiding vinden.

De CE-markering is te vinden op het typeplaatje. dit plaatje is aangebracht op de geleidestaander en mag onder geen beding worden verwijderd.

1.6. Oplevering

De schuifpoort wordt door een hekwerkmonteur gemonteerd, aangesloten en afgesteld.

De monteur sluit ook de eventuele opties en accessoires aan.

Bij oplevering wordt de werking van de schuifpoort, met de betreffende opties en accessoires doorgenomen en uitgelegd aan de gebruiker.

Het is mogelijk om na oplevering extra opties en accessoires toe te voegen.

Neem hiervoor contact op met uw leverancier.

2. Veiligheidsaspecten

2.1. Symbolen



Waarschuwing

Instructies voorzien van dit teken waarschuwen voor het risico van schade aan de machine of storingen indien de instructies niet nauwkeurig worden opgevolgd.



Klemgevaar

Instructies voorzien van dit teken waarschuwen voor lichamelijk letsel indien de instructies niet nauwkeurig worden opgevolgd.



Gevaar elektriciteit

Instructies voorzien van dit teken waarschuwen voor elektrocutiegevaar indien de instructies niet nauwkeurig worden opgevolgd.

2.2. Algemene veiligheid



BELANGRIJK

- Alle installatiewerkzaamheden dienen door vakbekwame en gediplomeerde personen te worden uitgevoerd. Het installatiebedrijf is zelf verantwoordelijk voor het inzetten van vakbekwame en gediplomeerde personen.
- Zorg ervoor dat u (de gebruiker) goed geïnstrueerd bent over het gebruik van de schuifpoort door de hekwerkmonteur.
- Vóór aanvang van het gebruik dient men de gebruikershandleiding zorgvuldig te lezen. Indien afgeweken wordt van beschreven handelingen in de gebruikershandleidingen, vervalt elke vorm van garantie en aansprakelijkheid van de fabrikant. De fabrikant aanvaardt geen aansprakelijkheid voor gevolgschaden.
- Zorg ervoor, dat de in de gebruikershandleiding vermelde voorschriften worden opgevolgd en nageleefd. Ieder andere vorm van gebruik kan onvoorspelbare gevaren veroorzaken en is daarom verboden.
- Waarborg tijdens het gebruik de publieke veiligheid. Besteed bijvoorbeeld in de buurt van scholen extra aandacht aan de veiligheid van kinderen.
- Zorg ervoor dat de schuifpoort soepel loopt. Wanneer de poort niet soepel loopt, neem dan contact op met uw leverancier.
- Het is verboden om de poortvleugel te verzwaren of te verdichten. Wanneer dit gewenst is, moet er contact opgenomen worden met uw leverancier van de schuifpoort.
- De schuifpoort mag niet bediend worden door kinderen of personen met een beperking. Volwassenen dienen toezicht te houden zodat kinderen niet met of in het bereik van de schuifpoort gaan spelen.
- HET MEELIFTEN/RIJDEN OP DE SCHUIFPOORT IS NIET TOEGESTAAN. Ouders/verzorgers zijn verantwoordelijk voor hun kinderen.
- Bedien een ontgrendelde en handbediende schuifpoort alleen met de handgreep. Gebruik de volledige greep om beknellingsgevaar te voorkomen.
- Zorg te allen tijde dat de schuifweg vrij is van obstakels.
- Het is verplicht om een schuifpoort te alle tijden te kunne vergrendelen tegen een ongewenste loop. Bij een handmatige schuifpoort wordt hiervoor een dichtwaai-beveiliging toegepast. Bij ontgrendelde geautomatiseerde schuifpoorten zijn hiervoor verschillende opties mogelijk en verkrijgbaar bij uw leverancier van de schuifpoort.
- Bij twee naar elkaar toeschuifende schuifpoorten moet de oploop, die op de vloer gemonteerd wordt waar de twee schuifpoorten bij elkaar komen wanneer deze in gesloten toestand zijn, gemonteerd worden.

2.3. Waarschuwing op klemgevaar



KLEMGEVAAR

- De schuifpoort mag uitsluitend worden geopend en gesloten onder begeleiding en door personen met voldoende ervaring en kennis van de schuifpoort.
- Bedien een ontgrendelde schuifpoort alleen met de handgreep. Gebruik de volledige greep om beknellingsgevaar te voorkomen.
- Zowel in een open- als gesloten toestand dient een ongecontroleerde beweging van de poortvleugel (bijv. veroorzaakt door wind) voorkomen te worden. Bij handmatige schuifpoorten is hiervoor een dichtwaai-beveiliging toegepast en voor ontgrendelde geautomatiseerde schuifpoorten is hiervoor een dichtwaai-beveiliging beschikbaar. Bij ongecontroleerde opening of sluiting van de poortvleugel kan constructieve vervorming van de schuifpoort plaatsvinden, wat een gevaar teweeg kan brengen voor mens en omgeving.

Een ontgrendelde en handbediende schuifpoort mag nooit ongecontroleerd geopend of gesloten worden!

2.4. Voorschriften windbelasting



WINDBELASTING

- De schuif- en draaipoorten van Aluconnect zijn in overeenstemming met de norm EN 13241-1. Ten aanzien van de windbelasting wordt de norm EN 12424 in acht genomen. Er wordt een belasting beantwoord aan windklasse 2 zijnde 450 Pa. Dit betekent dat de poort in gesloten toestand windsnelheden tot 100 km/h kan weerstaan.

Windsterkte	Klassering EN 12424	Dynamische druk Pa= N/m ²	Windkracht Beaufort	Windsnelheid in m/s	Windsnelheid in km/h
Stil	Klasse 0	0	0	0 - 0,2	0
Storm	Klasse 1	300	9	20,8 - 24,4	75 - 88
Zware storm	Klasse 2	450	10	24,5 - 28,4	89 - 102
Orkaan	Klasse 3	700	12	32,7 - 36,9	118 - 133
Zware orkaan	Klasse 4	1000	13	37,0 - 41,4	134 - 149

LET OP:

- De poort mag alleen in beweging worden gebracht bij maximaal 50% van de windsnelheid in klasse 2.**

Dit geldt zowel voor handmatig als voor elektrische poorten.

In dit geval dus bij een maximale windsnelheid tot 50 km/h.

Een windsnelheid van 50 km/h komt overeen met windkracht 6 - 7 volgens de windschaal van Beaufort

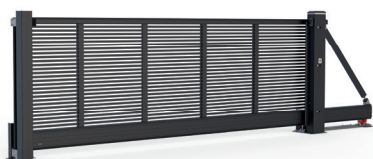
(zie onderstaande tabel).

Windsterkte	Dynamische druk Pa= N/M ²	Windkracht Beaufort	Windsnelheid in m/s	Windsnelheid in km/h
Krachtige wind	71,6 - 116,7	6	10,8 - 13,8	39 - 49
Harde wind	117,7 - 179,5	7	13,9 - 17,1	50 - 61

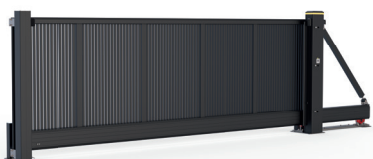
3. Algemeen

3.1. Uitvoeringen

Hieronder ziet u de uitvoeringen die bij de handmatige schuifpoorten worden toegepast, alle schuifpoorten kunnen in een enkele of in een naar elkaar toeschuivende schuifpoort worden uitgevoerd:



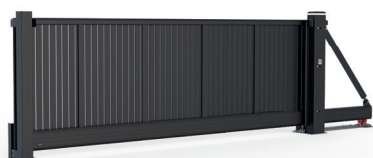
Levi 30H



Levi 30V



Levi 80H



Levi 80V



Lara 1XC / 3XC



Luna 100H



Luna 100V



Luna 200H



Luna 200V



Luka



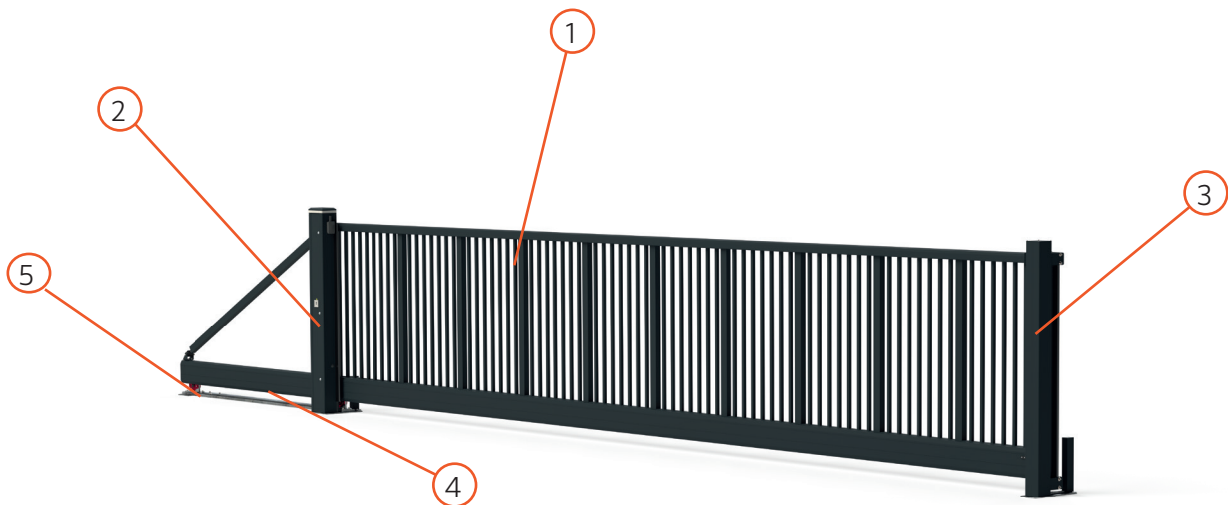
Lucy

3.2. Afmetingen

Standaard hoogtes: 1035, 1235, 1435, 1635, 1835, 2035mm.

Doorgang Schuifpoort Breedtemaat (mm) tussen de staanders	Breedte Vleugel Schuifpoort Breedtemaat (mm) tussen de staanders
3000	4600
4000	5700
5000	6700
6000	8200
7000	9200

3.3. Verklaring van de poort onderdelen



1	Vleugel	4	Treinstel
2	Geleideportaal	5	Olooprol
3	Aanslagportaal		

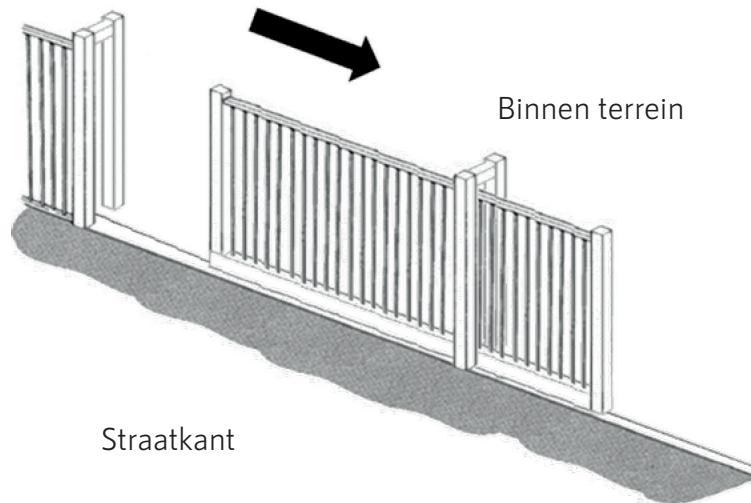
3.4. Schuifrichting

Wanneer we spreken over de schuifrichting wordt er gekeken waar de schuifpoort naar toe open schuift wanneer je aan de straatkant staat en je kijkt naar de schuifpoort.

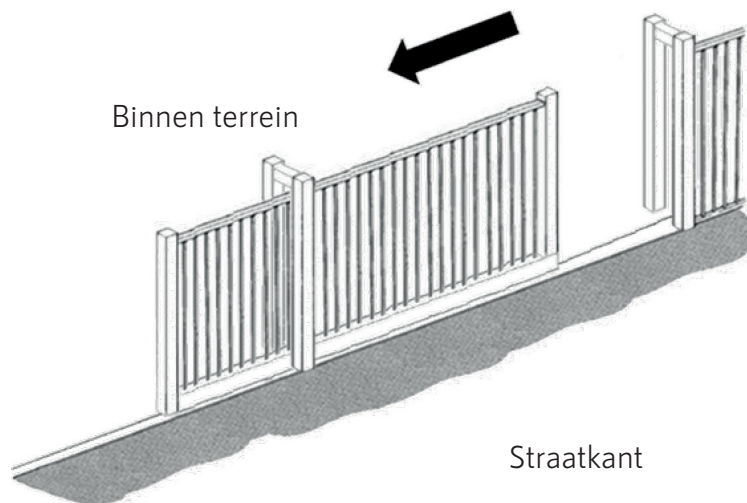
Bijvoorbeeld:

- DIN Rechts van buitenaf gezien naar rechts openend.
- DIN Links van buitenaf gezien naar links openend.

3.4.1. DIN Rechts



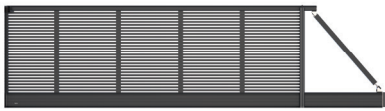
3.4.2. DIN Links



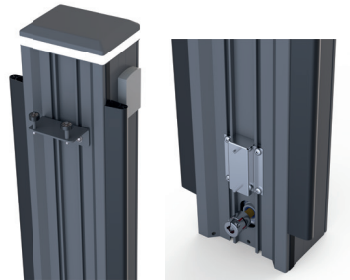
3.5. Standaard onderdelen

De schuifpoorten bestaan uit diverse onderdelen.

Op de website van Aluconnect kunt u vinden met welke standaard onderdelen uw poort is uitgevoerd.



Poortvleugel



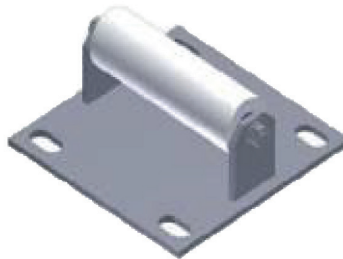
Geleidestaander



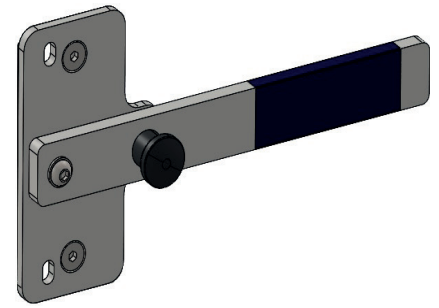
Paalkap



Aanslagstaander



oploopwiel



Dichtwaaibeveiliging



Slot



Slotvanger

3.6. Optionele onderdelen

Hieronder een opsomming van de meest voorkomende optionele onderdelen. Meerdere optionele onderdelen zijn mogelijk, vraag daarom aan uw leverancier voor het optionele onderdeel naar uw wens.



Knipperlicht incl LED verlichting



Automatisering



Sleutelschakelaar



Beton / Snelbeton



Aansluitende panelen

4. Onderhoud en onderhoudsschema

4.1. Algemeen

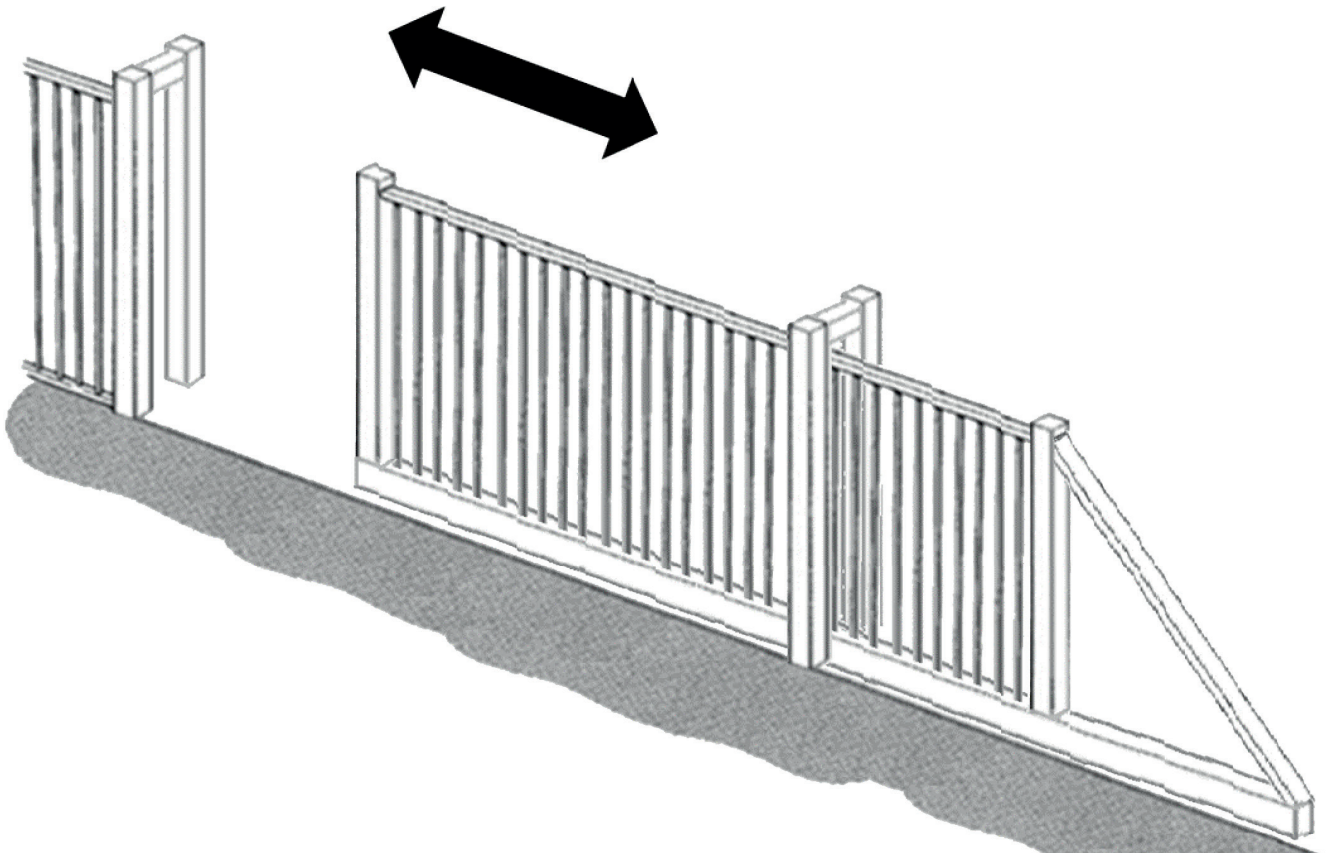


LET OP

- Indien elektrische componenten op de schuifpoort aanwezig zijn, dient u altijd eerst de stroomtoevoer uit te schakelen alvorens onderhoud te plegen. Vergeet niet daarna, indien aanwezig de accu-aansluiting van het accupakket van de printplaat/schakelaar wordt genomen.
- Denk bij het onderhoud altijd aan het beknellingsgevaar en de mogelijkheid van een elektrische schok!

4.2. Dagelijks onderhoud

- Zorg te allen tijde dat de schuifweg vrij is van obstakels.(zoals gras, takken, bladeren, stenen, zand)
- Zorg ervoor dat de schuifpoort soepel schuift.
- Controleer op beschadigingen.



4.3. Maandelijks onderhoud

Reiniging

Één keer per maand het binneste van de onderbalk reinigen. Dit verhindert het binnendringen van vuil in de gleiding en het verhindert het blokkeren of vastlopen van de schuifpoort.

- Hiertoe de poort in gesloten toestand brengen.
- Eventuele stroomtoevoer onderbreken.
- Met een doek de onderbalk schoonvegen en daarmee stofdeeltjes uit het binneste verwijderen
- Eventuele stroomtoevoer weer inschakelen en de poort op correct functioneren controleren.

Gebruik nooit vet of gelijkwaardige producten in het geleidedysteem (C-profiel).

4.4. Jaarlijks onderhoud

Houdt u als eigenaar van de schuifpoort uw schuifpoort in functionele nieuwstaat.

Om dit te kunnen bewerkstelligen, moet de schuifpoort minimaal één maal per jaar geïnspecteerd worden. Er dient een algemene controle plaats te vinden op de juiste werking van draaiende en bewegende delen, alsmede schuif-, geleide- en sluitwerk. Mochten onderdelen vervangen dienen te worden, om uw schuifpoort weer in functionele nieuwstaat te krijgen, contacteer dan uw leverancier. U kunt hiervoor een onderhoudscontract aangaan met de leverancier van uw schuifpoort.

4.5. Onderhoudsadvies coating

Dit is een onderhoudsadvies coatings behorende bij VISEM Kwaliteitseisen Duplex-systeem poedercoatings.

Houd de coating in goede conditie!

Algemeen

Aluminium en verzinkt staal met een coating die aan de Visem kwaliteitseisen voldoet, heeft een lange levensduur. Dat het onderhoud van de coating, in de vorm van periodiek reinigen de levensduur nog eens belangrijk kan verlengen behoeft verder geen betoog.

Vervuiling

De coating kan in een bosrijke omgeving vervuilen door bijvoorbeeld algen aangroei. Maar ook aanslag van ijzeren/ of koperdeeltjes afkomstig van railverkeer werkt coating vervuilend. Aan de kust, tot ca 25 km landinwaarts, zijn het vooral chloriden (zout) die op de coating inwerken. En in stedelijke en industriële omgevingen wordt de coating dagelijks vervuild door een zurig milieu. Naast deze specifieke vervuiling slaat er ook nog dagelijks microstof neer, dat zich nestelt in hoeken en gaten en zich op die plaatsen aan de coating hecht.

Onderhoud

Een goed aangebracht poedercoating-systeem behoudt jaren zijn beschermende werking. Daarnaast garandeert het een esthetische uitstraling als er in de vorm van reinigen periodiek onderhoud aan wordt gepleegd.

Reiniging methode en frequentie

Binnen, buiten en rondom gebouwen overal komen we gecoat aluminium tegen. Aluminium raamprofielen worden meestal als onderdeel van de glasbewassing gereinigd. Echter schuttingen, gevelpanelen, constructiedelen en bijvoorbeeld lichtmasten zullen gescheiden moeten worden gereinigd.

Het reinigen van het coatoppervlak vraagt speciale kennis, voornamelijk over:

- Aard en graad van vervuiling
- Reinigingsapparatuur
- Reinigingsmethode
- Reinigingsmiddelen
- Bereikbaarheid
- Vormgeving van het object

Bij het reinigingsbedrijf ligt de taak en de verantwoordelijkheid om per situatie de meest effectieve methode te adviseren. Doorgaans kan volstaan worden met een van tevoren opgesteld standaard reinigingsplan, zoals:

- Verwijderen van grof vuil door middel van afsputten met leidingwater.
- Het benevelen/besproeien met en laten inwerken van een neutraal of zwak alkalisch reinigingsmiddel.
- Handmatig de vuilaanslag van de ondergrond losmaken met gebruik van “non-woven nylon” handpad wit.
- Vervolgens grondig naspoelen met leidingwater.

Verzorging van de coating

Ondanks de toepassing van uitstekende UV bestendige poedercoatings en zelfs met een zorgvuldige periodieke reiniging, is een behandeling met een wasachtig product zinvol voor een extra beschermend effect.

Reinigingsmiddelen

De reinigingsmiddelen mogen de coating en de ernaast gelegen materialen nooit aantasten. Daarom zijn uitsluitend neutrale middelen met een pH-waarde tussen 6 en 8 toegestaan. Ook mogen de reinigingsmiddelen geen krassend en/of schurend en/of fijn schurende materialen bevatten. Het spreekt dus vanzelf, dat schuurlinnen, schuurpapier, staalwol, scotch-brite, staalborstel en andere soortgelijke grove werktuigen/materialen niet bruikbaar zijn.

Onderhoud tips

- Voorkom beschadiging van de coating.
- Reinig de coating tijdig en zorgvuldig.
- Inspecteer de coating na reiniging op gebreken en laat dit direct vakbekwaam herstellen.
- Gebruik nooit schurende en/of krassende reinigingsmiddelen en/of gereedschappen.
- Gebruik pH-neutrale reinigingsmiddelen die ook geschikt zijn voor de omgeving (glas, rubbers, kisten, kunststoffen, etc.).
- Na het reinigen altijd naspoelen met schoon leiding water.
- Gebruik in het laatste spoelwater een was als extra beschermlaag.

De reinigingsfrequentie (zie onderstaande tabel) wordt in belangrijke mate bepaald door de vervuilingsgraad, de aard en de mate van belangrijkheid en door visuele aspecten. De vuil belastende factoren als omschreven onder “vervuiling” gaan dikwijls samen. Dan spreken we van een verhoogde belastings factor. In alle afzonderlijke gevallen is sprake van een normale belasting.

Naast de vervuiling wordt het gecoate oppervlak ook periodiek gereinigd door beregening. Wanneer er sprake is van deze belangrijke natuurlijke reiniging dan is dit gecoate oppervlak minder aangetast dan de delen die onder gevels en/of in de luwte liggen.

Frequentie van reinigen

	Belastingsfactor	Belastingsfactor
	C2 -C3	C4 - C5
Vlak beregend oppervlak	1 x per jaar	2x per jaar
Vlak onberegend oppervlak	2 x per jaar	3 x per jaar
Geprofileerd beregend oppervlak	2 x per jaar	3 x per jaar
Geprofileerd onberegend oppervlak	3 x per jaar	4 x per jaar

De Garantievoorwaarden poedercoating komen te vervallen als het hierboven beschreven onderhouds- en reinigingsadvies niet nageleefd wordt.

De Garantievoorwaarden poedercoating zijn opvraagbaar bij de leverancier van uw poort.

5. Milieu, demontage, opslag en transport

5.1. Milieu



Recycling

Bij beëindiging van de levensduur van het product, dient het gescheiden te worden van ander afval.

5.2. Demontage

Informeer binnen uw regio naar de mogelijkheden om, bij beëindiging van het gebruik, het product in te leveren. Gooi elektrische apparaten en onderdelen zoals batterijen en de accu, niet weg, maar bekijk of (onderdelen van) het product ingeleverd, gerecycled of hergebruikt kan worden.

Indien u niet over deze mogelijkheden beschikt, verwijder dan zelf kundig alle herbruikbare componenten, zoals metalen, bevestigingsmaterialen en elektrische onderdelen. Verwijder de kunststof onderdelen voor recycling.


5.3. Opslag en transport

Indien u het product gaat opslaan of transporteren, zorgt u er dan voor dat u het product goed verpakt. Opslaan dient in een droge omgeving te gebeuren.

6. Declaration of Performance

6.1. Prestatieverklaring

Projectnummer / volgnummer	Bijvoorbeeld: 22012345
Beoogd gebruik	Schuifpoorten zijn bedoeld voor een gecontroleerde toegang tot het terrein, gebouw of plaats
Contactgegevens	Aluconnect Kokerbijnl 9 5443 PV Haps - Nederland
Dop nummer	Handmatige aluminium schuifpoort
CE markering	CE₂₂
Identificatiecode	ALU VDS - HAND
Systeem voor beoordeling en verificatie	System 3
Geharmoniseerde Norm	EN 13241-1:2003 + A2:2016
Notified body / Controle instantie	0063 Kiwa

Aangegeven prestaties:		
Essentiele kenmerken	Eisen	Prestaties
Waterdichtheid	4.4.1	NPD
Vrijkomen van gevaarlijke stoffen	4.2.9	NPD
Weerstand tegen windbelasting	4.4.3	Class 2
Thermische weerstand (indien van toepassing)	4.4.5	NPD
Luchtdoorlaatbaarheid	4.4.6	NPD
Veilig openen (voor verticaal bewegende deuren)	4.2.8	NPD
Definitie van de geometrie van glazen onderdelen	4.2.5	NPD
Mechanische weerstand en stabiliteit	4.2.3	PASS
Werkingskrachten (voor aangedreven deuren)	4.3.3	NPD
Duurzaamheid van waterdichtheid, thermische weerstand en luchtdoorlaatbaarheid tegen degradatie	4.4.7	NPD
Ondertekend door: Naam Functie Plaats Datum Handtekening	Eric Jans Directeur Haps 01-09-2022	

7. Product eigenschappen




7.1. Schuifpoorten

Uitvoering	Dop nr.	Poort type	Breedte	Hoogte	Aandrijving	Besturing	Veiligheid
Enkele Schuifpoort	ALU VDS HAND	Levi 30 Levi 80 Lara Luna 100 Luna 200 Luka Lucy	≤ 7000mm	≤ 2035mm	NVT	NVT	Handmatige bediening



Aluconnect B.V.

Kokerbijl 9
5443 PV Haps

 +31 (0)88 33 43 000
 info@aluconnect.nl
 www.aluconnect.nl

221208

ALUCONNECT